

3

L'ACCIÓ SOLIDÀRIA A L'AMPA: GUIA PER ELABORAR UN PROJECTE SOLIDARI

EINES D'AMPA



CRÈDITS

© FaPaC 2011

Autoria: Sílvia Ayala
Edició: FaPaC
Disseny i maquetació: Begraf Studio
Impressió: Cevagraf S.C.C.L.
Dipòsit Legal: B-3545-2012

Febrer de 2015

Guia realitzada gràcies a la col·laboració de:

Andreu Camps
Tere Franch
Ricard García
Elisenda Guedea
Cati Jerez
Oliver Martín
Jordi Rojas
Juan Ramón Torres

Amb el suport de:



Agència Catalana
de Cooperació
al Desenvolupament



Educació
Sense Fronteres



SUMARI

5

1. INTRODUCCIÓ

7

2. DE QUÈ PARLEM QUAN PARLEM DE SOLIDARITAT?

11

3. COM TREBALLAR LA SOLIDARITAT A LES AMPA

33

4. EXPERIÈNCIES DE SOLIDARITAT A LES AMPA: UN VENTALL MOLT AMPLI

38

5. MOTIUS PER SER SOLIDARIS

39

6. CONCEPTES CLAU PER TREBALLAR LA SOLIDARITAT

40

7. ANNEX

1

INTRODUCCIÓ

La solidaritat té a veure amb ajudar els altres en situacions difícils, a través d'aportacions materials o amb accions de voluntariat. La solidaritat, però, va més enllà. És el compromís que les persones prenem per treballar, individualment i col·lectivament, a favor de la justícia social, l'equitat, la igualtat entre les persones o la llibertat. La solidaritat sorgeix d'una actitud d'indignació davant de la injustícia i promou l'empoderament de la ciutadania per ser actius i contribuir a la construcció d'una vida digna per a tothom.

Les mares, els pares, i les famílies que, de forma voluntària, participen en les AMPA dels centres educatius tenen un espai únic i organitzat des d'on promoure aquests valors en el teixit associatiu. Les AMPA esdevenen el marc idoni per treballar la solidaritat i fer de l'educació un projecte de formació de persones capaces de viure de forma més cooperativa i equitativa, de construir una societat més inclusiva i justa.

Aquesta guia pretén ser una eina per a tothom qui vulgui dur a terme projectes de solidaritat des de les AMPA. L'objectiu és donar pautes, eines i estratègies perquè puguin treballar en el dia a dia projectes i accions amb aquest criteri. El contingut està estructurat anant d'allò més general a allò més concret, des d'una definició àmplia del terme fins a una reflexió sobre com es pot practicar la solidaritat, de manera específica, des de les AMPA. La guia mostra l'ampli ventall de projectes solidaris que es poden dur a terme, explica la metodologia a seguir i facilita exemples pràctics. A més, presenta alguns motius per ser solidaris i descriu els conceptes clau per treballar la solidaritat.

La solidaritat a la missió de FaPaC

La FaPaC té com a missió treballar amb les AMPA federades per una educació pública, de qualitat, catalana, laica, equitativa, integradora, inclusiva, gratuïta, democràtica i coeducativa. Així, el model de solidaritat que promou la federació va alineat amb aquests valors. El compromís de FaPaC amb la solidaritat es posa de manifest en la seva acció continuada de suport a les AMPA. També, en l'impuls per donar projecció i visibilitat a la feina de les associacions de mares i pares d'alumnes (Premis FaPaC), i en l'esforç per esdevenir un motor per tal de despertar i consolidar valors compromesos en el teixit associatiu. L'acció solidària és un dels eixos vertebradors de la missió de la FaPaC perquè la solidaritat significa organitzar-se per combatre les causes de les injustícies i construir un món millor.

...

**educació pública, de qualitat,
catalana, laica, equitativa,
integradora, inclusiva, gratuïta,
democràtica i coeducativa)**

2

DE QUÈ PARLEM QUAN PARLEM DE SOLIDARITAT?

2.1. Marc conceptual de la solidaritat

DESCRIPCIÓ >>> Hi ha moltes maneres de definir “**solidaritat**”, però de forma resumida podem afirmar que la solidaritat es dóna quan dues o més persones s'uneixen i col·laboren mútuament per aconseguir un objectiu comú, relacionat amb la millora de situacions d'injustícia i/o desigualtat.

És un concepte que antigament quedava englobat dins d'altres termes, com el de caritat. Però es distingeix d'aquesta perquè aquell qui actua se sent responsable de l'altre i de la seva situació. Per tant, la solidaritat va més enllà que la caritat, ja que la solidaritat qüestiona les causes i pretén canviar-les.

La solidaritat és prendre consciència i després actuar. Ser solidari no vol dir només veure que existeix una injustícia, sinó que comporta també actuar davant d'aquesta.

Per això, podem entendre la solidaritat com un valor que mou les persones a treballar per la justícia i la igualtat, és a dir, que ser solidari no es limita a oferir ajuda, sinó que implica un compromís amb aquells als qui s'intenta donar suport.

ORIGEN ETIMOLÒGIC >>>

El terme “**solidaritat**” és d’origen llatí. Deriva de l’adjectiu “solidus” que significa sòlid, massís, consistent, compacte, al qual se li suma el sufix -ari, que significa pertinença, i el sufix -tat, que indica la formació de substantius abstractes de qualitat. Per tant, el concepte original es refereix a allò que pertany a la solidesa d’adherir-se a una causa.

Algunes preguntes que ens podem formular són:



PER QUÈ SER SOLIDARIS?

Què em mou a mi a ser solidari? Què no m’agrada?
Què i per què ho vull canviar?
Quan ja sabem el perquè, ens preguntem amb qui ser solidaris?



AMB QUI SER SOLIDARIS?

A qui es destina la solidaritat? Quin és el públic objectiu?
Quan ja tenim clar el perquè i amb qui, ens plantejem com volem ser solidaris?



COM SER SOLIDARIS?

Amb quines eines? De quina manera ho fem?



2.1.1. Per què ser solidaris?

Si no estem d'acord amb una situació d'injustícia i desigualtat podem fer alguna cosa per canviar-la. Malgrat que ens pugui semblar que la nostra actuació no modificarà res, optar per ser solidari pot millorar la situació de vulnerabilitat o de pobresa de les persones. A més, si la nostra acció se suma a d'altres que formen un conjunt d'una actuació més àmplia, aquesta pot tenir un impacte molt més gran i generar un canvi real.

2.1.2. Amb qui ser solidaris?

Les accions de solidaritat han d'anar orientades a ampliar les oportunitats per a totes les persones –sense cap mena de distinció per gènere, classe social ni origen ètnic– per tal que puguin tenir una vida digna.

Les injustícies i desigualtats es poden donar arreu del món: entre les famílies de la nostra mateixa escola, al municipi on vivim, al país on som o a l'altra punta del món.

Cal anar amb compte amb la nostra acció solidària per tal de no ser excloents amb cap col·lectiu o grup ètnic, ja sigui perquè ens queda lluny o perquè no hi compartim patrons culturals.

Ens hauria de preocupar d'igual manera la manca d'accés a l'educació d'una nena a Etiòpia o la manca d'accés a la salut d'un nen a Bolívia, com el fet que una nena de Manresa no pugui anar de colònies ni fer les activitats de lleure que fan a la seva escola. Tot són conseqüències d'un sistema econòmic, social i polític injust i desigual. Per tant, podem practicar la solidaritat cap endins i cap enfora ja que no són incompatibles, són complementàries i responen a un mateix objectiu de justícia global.

2.1.3. Com ser solidaris?

La solidaritat es pot dur a terme a través de diferents eines. A grans trets podem distingir entre: ajuda i cooperació.

► **AJUDA:** ÉS UNA ACCIÓ UNIDIRECCIONAL QUE ES DU A TERME PER SOCÓRRER LES NECESSITATS D'UN GRUP O D'UNA COMUNITAT QUE VIU UNA SITUACIÓ DIFÍCIL. EN AQUEST CAS LA RELACIÓ ENTRE AQUELL QUI AJUDA I L'AJUDAT ÉS VERTICAL I UNIDIRECCIONAL, JA SIGUI PERQUÈ L'AJUDA CORRESPON A SITUACIONS ON UNA DE LES PARTS NOMÉS ESTÀ CAPACITADA PER REBRE O PERQUÈ QUI AJUDA NO DÓNA ESPAI A LA PARTICIPACIÓ DE LES PERSONES AJUDADES.

► **COOPERACIÓ:** ÉS EL TREBALL CONJUNT DE PERSONES QUE S'UNEIXEN PER ACONSEGUIR UN MATEIX FI QUE TÉ A VEURE AMB LA SATISFACCIÓ DE LES NECESSITATS I L'ACCÉS ALS DRETS. LA RELACIÓ ENTRE LES PERSONES QUE HAN DE COBRIR AQUESTES NECESSITATS I AQUELLS A QUI PRETENEN DONAR SUPORT ÉS HORIZONTAL I SENSE IMPOSICIONS.

PER TANT, SI PRETENEM FER PROJECTES SOLIDARIS ESTABLINT RELACIONS HORIZONTALS EN LES QUALS ES DÓNA ESPAI PER TAL QUE PARTICIPIN TOTES LES PARTS (ORGANITZADORS I DESTINATARIS DEL PROJECTE) HEM D'OPTAR PER FER PROJECTES DE COOPERACIÓ, ENLLOC DE PROJECTES D'AJUDA.

3

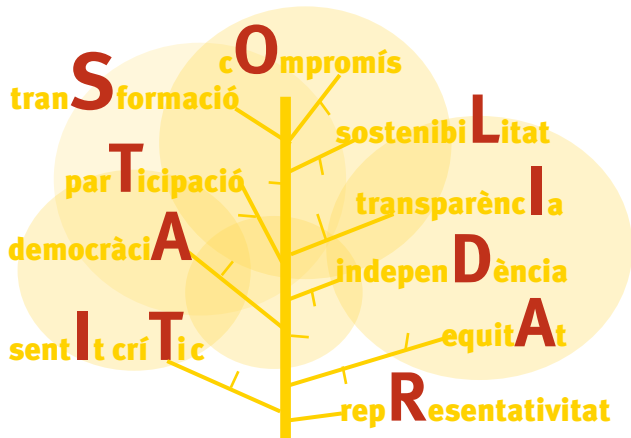
COM TREBALLAR LA SOLIDARITAT A LES AMPA

3.1. L'AMPA és un espai per a la solidaritat

Quin tipus de solidaritat volem?

Les AMPA són associacions sense afany de lucre formades per mares i pares d'alumnes i situades en el mateix centre educatiu amb una missió: contribuir a la millora de la qualitat del sistema educatiu públic i de les condicions d'escolarització dels i les alumnes del seu centre. El seu funcionament es basa en el diàleg i en la col·laboració amb els sectors de la comunitat educativa.

En aquesta línia, la solidaritat que es practica des de les AMPA pot tenir com a missió principal millorar la qualitat educativa i garantir les condicions d'escolarització, tant al propi centre, com en una altra escola d'arreu.



Les funcions de l'AMPA i les opcions de solidaritat:

FUNCIONS DE L'AMPA

FOMENTA LA PARTICIPACIÓ ASSOCIATIVA I LA CORESPONSABILITAT EDUCATIVA

OPCIONS DE PRÀCTICA DE LA SOLIDARITAT SEGONS LES FUNCIONS DE L'AMPA

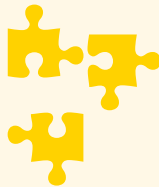
Pot treballar en xarxa amb altres AMPA per millorar situacions educatives injustes o desiguals de l'entorn.



Pot treballar la solidaritat amb altres agents de cooperació com les ONG o entitats socials.



Pot oferir, a través de projectes solidaris, una visió de justícia global als infants, una manera de veure el món i ser crític amb les seves desigualtats.



CONTRIBUEIX AL GOVERN DEL CENTRE EDUCATIU

Pot escollir les intervencions de solidaritat d'acord amb l'equip de mestres.

És el principal interlocutor amb les famílies, per tant pot canalitzar demandes d'aquest tipus.

Projecte d'intervenció solidària quan es donin circumstàncies especials (manca d'equitat, injustícia, etc).

FACILITA LA PRESTACIÓ DE SERVEIS FORA DE L'HORARI LECTIU

Pot identificar qui i per què no pot gaudir d'activitats extraescolars.

Pot realitzar projectes solidaris que vetllin per l'accessibilitat a les extraescolars.

Pot gestionar serveis d'acollida tipus banc del temps.

Es pot dur a terme la socialització o reutilització de llibres.

Es pot fer un projecte de cohesió social i compromís amb l'entorn.

Pot realitzar extraescolars relacionades amb l'educació per al desenvolupament, per la pau, per la interculturalitat, etc.



3.1.1. Valors afegits de les AMPA com a actors de solidaritat:

Aquests són els valors afegits propis de les AMPA que s'apliquen al camp de la solidaritat:

A

ALTA REPRESENTACIÓ

El 80% de mitjana de les famílies a l'escola participen a l'AMPA, és a dir que moltes en formen part i, per tant, té una alta representació per dur a terme accions amb un ampli suport.

C

CANAL DE PARTICIPACIÓ COMUNITÀRIA

Un projecte de solidaritat a l'AMPA estableix un canal de participació dels pares, mares i infants en la comunitat i, per tant, els permet ser més conscients de què passa al seu entorn i què poden fer per canviar-ho.

E

ESPAI DE COMPROMÍS I TRANSFORMACIÓ SOCIAL

Hi ha molts espais de la societat on es perpetuen les desigualtats socials, en canvi les AMPA poden optar per tenir un rol actiu en la transformació social. Una bona manera de fer-ho és impulsant un projecte solidari.

A, b ; obj., ...

ESPAI DE COHESIÓ SOCIAL

L'AMPA no hauria de ser un reflex de la realitat on cada vegada hi ha més desigualtat social, sinó que pot potenciar la cohesió social entre les famílies de l'escola, disminuint les diferències i desigualtats entre elles.

EFFECTE MULTIPLICADOR

Cada família que s'implica en projectes solidaris a l'AMPA té una responsabilitat familiar i col·lectiva d'educar els fills i filles en la transformació social. També podem promoure que els infants s'impliquin i repliquin l'actitud solidària.

I

IMPLICACIÓ DE LES FAMÍLIES AMB L'ESCOLA I L'ENTORN

Si l'AMPA posa en marxa un projecte de solidaritat fomenta la implicació de les famílies tant en la dinàmica de l'escola com en l'entorn del barri o municipi, amb la qual cosa està promovent que els pares i mares esdevinguin ciutadania activa.

S

SENSIBILITZACIÓ = EFFECTE DE TACA D'OLI A L'ESCOLA

El projecte no es queda només amb l'acció puntual que es pretén millorar, sinó que es pot treballar a l'aula, a la biblioteca, al menjador, a les extraescolars, etc.

V., % _€

pq?

3. 2. Quines preguntes ens hem de fer abans d'impulsar un projecte solidari des de l'AMPA?



PER QUÈ?

El context on s'actua i l'àmbit d'actuació responen a uns criteris objectius? Per què triem un projecte i no un altre?



AMB QUI?

Triem fer solidaritat cap endins (l'escola) o cap enfora (al barri, al poble o a col·lectius concrets com famílies que pateixen exclusió social)?





COM?

Volem fer cooperació o ajuda? Triem fer un projecte de cooperació amb implicació de totes les parts, també dels destinataris del projecte? Hem tingut prou en compte els destinataris a l'hora de dissenyar el projecte?



QUINA POTENCIALITAT I DIMENSIÓ HI VEIEM?

Estem aprofitant totes les potencialitats que té l'escola a l'hora de fer un projecte, implicant-hi totes les parts de la comunitat educativa? Per exemple, estem incorporant l'educació per la solidaritat en les pròpies activitats quotidianes de l'AMPA com les extraescolars o el servei de menjador, i al Consell Escolar?



QUIN NIVELL DE PARTICIPACIÓ VOLEM?

La identificació de la problemàtica i els objectius proposats són fruit d'una reflexió participada amb el màxim nombre de famílies de l'escola? Els destinataris han tingut el seu espai per participar en la identificació del projecte?



3. 3. Com duem a terme un projecte de solidaritat? Metodologia

3.3.1. Identificació del projecte

Quan exercim la solidaritat tenim com a objectiu aconseguir millorar la situació per a un col·lectiu específic, per tant, és important saber identificar quina és la situació que volem canviar i quin projecte duem a terme per arribar a la situació desitjada.

Veiem com s'aplica l'esquema en un projecte concret:

exemple 1

SITUACIÓ NO DESITJADA

No substitució de mestres des del primer dia

PROJECTE: SUBSTITUCIÓ DE MESTRES JA!

AMPA Fort Pienc (Barcelona)

(veure Projecte 11 de l'Annex d'aquesta guia)



Volem
mestre JA!

SITUACIÓ DESITJADA

1. Obtenir la substitució immediata de la baixa prevista per maternitat d'una mestra d'infantil a l'escola Fort Pienc.
2. Aconseguir la NO aplicació de l'article 4 del Real Decreto Ley 14/2012 i, d'aquesta manera, fer extensiu que tots els centres educatius puguin tenir les substitucions immediates dels i de les mestres i professorat.
3. Informar les famílies sobre els perjudicis de la manca de substitucions i sensibilitzar l'opinió pública sobre aquesta problemàtica.

CANVI ESPERAT

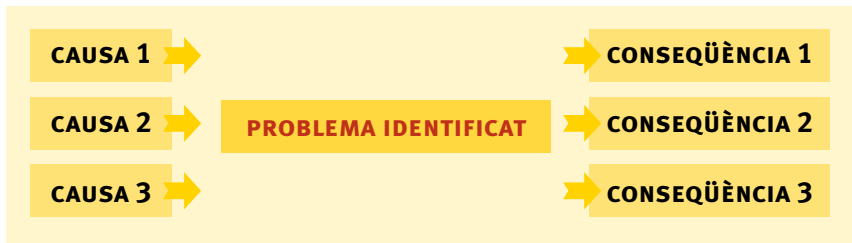
Tot va començar quan a l'assemblea de famílies i mestres del desembre del 2012 es va encarregar a un grup de pares i mares de l'AMPA fer una acció per aconseguir la substitució per la baixa de maternitat, imminent i prevista, d'una mestra de P4.

Es van recollir cartes en paper i es van enviar sol·licituds al web del Consorci d'Educació de Barcelona. Va ser un èxit perquè no es van haver d'esperar els 15 dies que trigaven a enviar un substitut i la nova mestra va arribar dos dies després de la baixa. Aleshores es va voler, per solidaritat, fer pública aquesta experiència i continuar lluitant per estendre la campanya a tot Catalunya i a la resta de l'Estat. Per això, es va crear un vídeo, es va impulsar la recollida de signatures amb [Change.org](https://www.change.org), i una estratègia de difusió a través de les xarxes socials. En el ple del 3 de juliol de 2013 el Parlament de Catalunya va aprovar una resolució millorant els terminis de les substitucions.

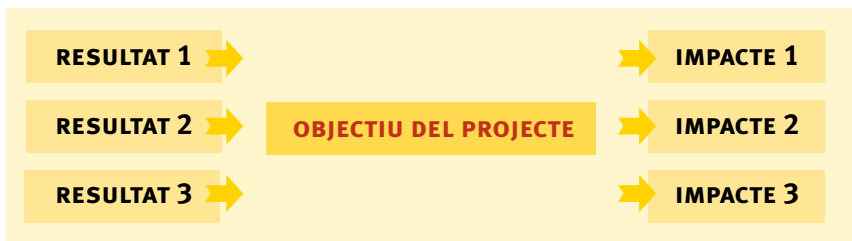


Com passar del problema a l'objectiu?

Per passar de la situació que no ens agrada a la situació desitjada, hem de saber identificar quin és el principal problema i quines són les seves causes (per què es dóna aquest problema) i les seves conseqüències (quins efectes té).



Un cop tenim aquest esquema clar ens cal descriure la situació desitjada i, per tant, hem de formular l'objectiu per aconseguir-la. Es tracta d'invertir el problema de l'esquema i convertir-lo en objectiu. Podem construir un nou esquema tenint en compte quins són els resultats del projecte, que ens permetran assolir els objectius, i quins són els impactes d'aconseguir l'objectiu formulat.



3.3.2. Cicle del projecte

La gestió d'un projecte de solidaritat és important que segueixi el següent cicle, que es divideix en quatre fases principals:

1

IDENTIFICACIÓ

Abans de començar un projecte cal detectar les necessitats, prioritzar, fer una anàlisi dels problemes i pensar els objectius que volem assolir.

2

PLANIFICACIÓ

Per organitzar bé el projecte cal fer una programació de les activitats. És útil ordenar-les en un calendari i tenir en compte els recursos que ens fan falta per a cada activitat.

3

EXECUCIÓ

És important tenir en compte quant de temps durarà l'execució del projecte, quin calendari té, quantes persones necessitarem i quins mitjans farem servir.

4

AVALUACIÓ

Cal valorar si la nostra actuació ha estat ben elaborada, si hem aconseguit els objectius que ens proposàvem, si hem generat algun canvi i si hem aportat alguna millora. Quan ja hem valorat el canvi aportat és moment per a la sensibilització, per difondre els resultats del projecte i promoure que les persones es mobilitzin per la causa treballada en el projecte.

Veiem com s'aplica l'esquema en un projecte concret:

exemple 2

PROJECTE: COLÒNIES ALTERNATIVES

AMPA Escola les Arenes (Terrassa)

(veure Projecte 10 de l'Annex d'aquesta guia)

IDENTIFICACIÓ

Detecció de necessitats: els infants es queden aquest any sense colònies a causa de les retallades. Objectius que es volen assolir: continuar oferint als nens i nenes les seves activitats, com les colònies, ja que són molt necessàries.

PLANIFICACIÓ

L'AMPA va decidir fer unes colònies alternatives dintre de l'escola amb l'objectiu que els nens i nenes que havien de gaudir-les aquell curs no es quedessin sense aquesta possibilitat. Es van fer en cap de setmana (cada curs en un cap de setmana diferent): des de dissabte a les 4 de la tarda fins diumenge al migdia.

EXECUCIÓ

Es va preparar el gimnàs de l'escola amb "cabanyes" per dormir, es van fer activitats durant la tarda de dissabte, gimcanes de dia, jocs nocturns, discoteca... tot sense sortir de l'escola.

Col.laboradors: El professorat i les famílies del centre són els col.laboradors del projecte.

Període d'execució: Inici: 01/03/2013; Final: 30/05/2013.

Materials necessaris: Carpes, tela, samarretes, tints, material de papereria per fer les gimcanes i menjar.

Persones necessàries: Per cada cap de setmana de 5 a 6 mares que entre totes organitzavem tot, no hi havia jerarquia, i 1 mestre d'educació especial per als nens amb autisme que van venir.

Pressupost: 5€ per nen.

AVALUACIÓ

Cal valorar si s'ha assolit l'objectiu de fer possible que els infants no es quedessin sense colònies. A més, cal avaluar si s'ha superat el major obstacle identificat que era aconseguir que per als nens, encara que les colònies es fessin a l'escola, acabessin amb la sensació d'haver viscut unes colònies inoblidables.

Aquí es podria incorporar una **fase de sensibilització**, que preveïés alguna eina per fer servir a l'escola (exposició, vídeo, etc.) que expliqués les causes i les conseqüències de les retallades. Així, el projecte incorporaria una **vessant crítica**, adaptada als nivells que es cregués oportú, que donaria una dimensió de consciència social a la intervenció.



3.3.3. Estructura i redacció del projecte

Breu explicació de què cal posar a cada punt:

A

TÍTOL

Descriure en una frase de què va el nostre projecte. És important que el títol contingui, de manera sintètica, l'objectiu que perseguim amb la nostra actuació.



LLOC D'INTERVENCIÓ

Descriure on portarem a terme el projecte.



OBJECTIUS

Explicar la raó per la qual duem a terme el projecte. Es tracta de dir de manera breu en què consisteix la nostra proposta i com pensem resoldre el problema identificat. Cal definir el “què” i el “com” es vol millorar la situació no desitjada per a convertir-la en una de desitjada.

UN OBJECTIU ESPECÍFIC HA DE SER SMART >>> (*sigles en anglès*)

Específic, Mesurable, Acceptable, Realista, Temporal. **Exemple d'objectiu específic NO SMART:** Hi ha més infants que van de colònies. **Exemple d'objectiu específic SMART:** Augmentar en un 90% el nombre d'infants que poden accedir a les colònies durant el curs 2014–2015 a l'Escola La Sínia de Molins de Rei.



BREU RESUM

Cal sintetitzar amb 10 frases (aproximades) el projecte de manera clara i concisa atenent als dos ítems anteriors (objectius i lloc intervenció) i afegir els destinataris, el pressupost i la durada del projecte.



PARAULES CLAU D'IDENTIFICACIÓ

S'han d'escollir les 5 paraules clau que defineixen el nostre projecte, posant atenció al problema que volem resoldre i a la resposta que oferim amb la nostra intervenció.



JUSTIFICACIÓ

Cal explicar les raons per les quals s'ha decidit dur a terme el projecte. Cal posar l'accent en el "perquè" per tal de justificar la idoneïtat i pertinència de resoldre una situació de la manera que proposem.



CONTEXT DEL PROJECTE (POLÍTIC, SOCIAL, CULTURAL, ECONÒMIC)

Descriure on es durà a terme el projecte, situant-lo en un context educatiu, geogràfic, social, polític, econòmic i cultural. Explicar quina és la situació de partida i per què es dóna la problemàtica descrita.

- 1 —
- 2 —
- 3 —
-

DESCRIPCIÓ DEL PROJECTE (ACTORS I DESTINATARIS)

Aquesta és la part més important del projecte. Malgrat s'hagi anunciat de manera sintètica molta informació als apartats anteriors, aquí és on expliquem el projecte amb tots els seus elements, que són: objectius, destinataris, actors que hi participen i lògica d'intervenció del projecte.



RESULTATS ESPERATS

Els resultats són els serveis o beneficis que els destinataris reben a través del projecte. Els resultats han d'anar en concordança amb els objectius i han de mostrar què s'ha aconseguit respecte a allò que ens proposàvem.



CALENDARI D'EXECUCIÓ



Es tracta de mostrar quant de temps durarà el nostre projecte globalment i ordenar les diferents activitats o fases en un calendari.



PRESSUPOST

Explicar quin és el cost global del projecte i com es distribueix, és a dir, amb quines partides i quina quantitat es destinarà a cadascuna.

3.3.4. Com verificar que estem fent un bon projecte?

 LES 6 QUALITATS D'UN PROJECTE	 LES PREGUNTES PER POSAR A PROVA EL NOSTRE PROJECTE
PERTINÈNCIA	<i>La idea del projecte està adaptada a la realitat del context? Respon a un problema prioritari per als destinataris?</i>
COHERÈNCIA	<i>Les activitats proposades aconseguiran la millora desitjada? Els mitjans previstos permetran realitzar les activitats?</i>
EFICIÈNCIA	<i>El projecte arribarà als seus objectius amb uns costos raonables?</i>
EFICÀCIA	<i>Els mitjans financers, materials i humans tenen capacitat per realitzar les activitats previstes en el calendari?</i>
IMPACTE	<i>Quins efectes tindrà el projecte sobre les condicions de vida dels destinataris?</i>
DURABILITAT	<i>Es reuneixen les condicions per tal que els resultats perdurin en el temps? El projecte pot ser replicat?</i>

3.4. Quins són els paranys principals a l'hora de fer un projecte solidari des de l'AMPA?



ASSISTENCIALISME >>>

Quan els projectes solidaris són paternalistes i assistencialistes, les persones destinatàries no tenen veu ni vot en el projecte. Es dona una situació de “tot per a la persona, però sense la persona”, per tant, la persona és objecte a l'espera d'ajuda i no subjecte del seu propi desenvolupament o de la seva pròpia millora. Això pot arribar a ser humiliant per a les persones.



ACCIÓ PUNTUAL >>>

És interessant que el projecte no sigui un “bolet” que es faci al mig d'un curs escolar, sense estar vinculat a res, sense cap treball previ ni posterior. Cal evitar la solidaritat que no té una visió de procés.



ESTIGMA >>>

És important evitar el fet que en voler millorar una realitat caiguem en l'estigmatització i el prejudici. És a dir, si volem col·laborar amb un col·lectiu concret hem de vetllar perquè no se l'estigmatitzi i enlloc de treballar per la seva dignitat, acabem generant una etiqueta.



INTERÈS PARTICULAR >>>

Cal evitar que el projecte sorgeixi només arran la insistència d'una persona o un grup reduït. Per engegar un projecte hi ha d'haver un procés de reflexió i un mínim consens. És important fer-se unes preguntes prèvies (descrites a l'apartat 3.2. d'aquesta guia), ja que es pot acabar fent allò que volia una sola persona amb un interès particular.



RACISME/ETNOCENTRISME >>>

Cal evitar la idea “primer, els de casa”. Hem de defugir de prioritzar la pobresa a casa nostra per davant de la pobresa del tercer món. Per tant, no s'ha de triar els destinataris en funció de la seva nacionalitat ni el seu origen.

“A a*, ¿?”

#

...

3.5. Claus de l'èxit d'un bon projecte de solidaritat des de l'AMPA

Us proposem 7 pistes per aconseguir un projecte d'èxit:

1

Donar la canya de pescar enlloc de donar el peix

Els projectes de solidaritat han de procurar apoderar les persones destinatàries de l'actuació, vetllar perquè disposin dels seus propis mitjans i eines per millorar la situació problemàtica. Si en lloc de dotar d'eines ("donar la canya de pescar"), solucionem el problema puntual ("donar un peix"), correm el risc de convertir els destinataris en persones passives a l'espera d'ajuda.

2

Alineat amb les funcions pròpies de l'AMPA

L'AMPA és un actor més en el camp de la solidaritat. Cada actor du a terme projectes solidaris en funció de la seva especificitat. Les característiques i funcions pròpies de les AMPA (descrites a l'apartat 3.1. d'aquesta guia) fan que sigui un actor idoni per treballar l'accés a l'educació i a les activitats de lleure vinculades a l'escola, la cohesió social de la comunitat educativa, el treball de l'educació per al desenvolupament i la justícia global.

1

3

Incloure una part de comunicació i participació de les famílies en totes les seves fases

L'èxit d'un projecte impulsat des de l'AMPA radica en el fet que les famílies se'l facin seu. Cal comunicar molt bé allò que es pretén fer i cal posar l'accent en la participació de les famílies, ja que és la clau per a l'apropiació del projecte. La participació implica que les diferents parts interessades (promotors i destinataris) prenguin part en la presa de decisions del disseny, execució i avaluació del projecte.

4

Fer que es visualitzin els resultats i rendir comptes a l'escola i a l'entorn

El nostre projecte tindrà èxit sempre i quan aconseguixi transformar una realitat, per tant, és important que mostrem els resultats d'aquesta transformació tot visualitzant com era la situació abans i després del projecte. És també cabdal que quan aconseguim assolir el nostre objectiu rendim comptes, tant a l'escola com a l'entorn, sobre com ho hem aconseguit per tal d'arribar a la situació desitjada.

5

Treball en xarxa i en coordinació amb altres iniciatives que es donen al territori

Quan volem que la nostra acció no quedi aïllada, sinó que se sumi a d'altres actuacions, la clau de l'èxit recau en treballar en coordinació amb altres actors. D'aquesta manera, podem sumar i aconseguir un canvi molt més ampli del que estava al nostre abast tan sols

amb el nostre projecte. Això ens permet treballar al nostre entorn, sumar-nos a actuacions d'altres organitzacions, aportant la nostra especificitat com a AMPA.

6

Centrar-se en les causes en lloc de reparar en les conseqüències

Per aconseguir realitzar amb èxit projectes transformadors ens hem de fixar en les causes del problema identificat i centrar l'objectiu del projecte en aquestes causes. Si fixem l'objectiu en les conseqüències actuarem com si afegíssim un pedaç, però no resol-drem el problema d'arrel. Si reparem només en les conseqüències les persones destinatàries del projecte seguiran sent vulnerables, i el problema es tornarà a manifestar ben aviat.

7

Vincular-ho a educació per al desenvolupament per poder explicar les causes als infants (a l'aula o mitjançant exposicions)

Serà una clau de l'èxit aprofitar totes les potencialitats que té realitzar un projecte des de i per a tota la comunitat educativa. En aquest sentit, és fonamental vincular el projecte a les matèries que es treballen a l'aula i a l'equip de mestres amb l'objectiu de despertar les consciències i també de fomentar la implicació social per tal de construir un món més just. Aquesta és la finalitat de l'educa-ció per al desenvolupament.

4

EXPERIÈNCIES DE SOLIDARITAT A LES AMPA: UN VENTALL MOLT AMPLI

Si ens fixem amb els projectes presentats a les diferents edicions dels **Premis FaPaC** en la **Categoria AMPA Solidària**, veiem que no hi ha un sol model de projecte solidari impulsat des de les AMPA. Ben al contrari, justament les iniciatives es caracteritzen per la seva heterogeneïtat.

Malgrat que els projectes que estan duent a terme actualment les AMPA configuren un ventall molt ampli d'enfocaments i tipologies, en aquesta guia presentem les **5 categories** en les quals es poden classificar els projectes solidaris, amb una breu explicació i un exemple de projecte de cadascuna extret dels projectes presentats als Premis FaPaC 2014.



Les 5 categories són les següents:

1 Cohesió social a la comunitat educativa

Són projectes que pretenen buscar la cohesió social entre infants o entre famílies de l'escola. Promouen que la diversitat no és sinònim de desigualtat. La diversitat es pot donar entre nens i nenes, amb infants d'orígens culturals diversos o amb alumnes amb necessitats educatives especials i, s'ha de viure com una riquesa per a l'escola alhora que s'ha de treballar perquè no es generin desigualtats.

exemple

A L'ESCOLA, PARLES DIVERSES

AMPA Escola Teresa Claramunt (Sabadell)

Per fomentar la interacció entre persones de cultures diverses
(veure Projecte 9 de l'Annex d'aquesta guia).



2 Facilitar l'accés a l'activitat pròpia de l'escola

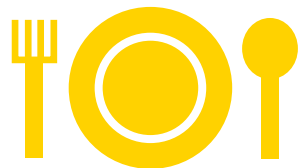
D'una banda es tracta d'activitats generalment fetes pels alumnes dels cursos més grans de primària (sobretot de 6è curs) que tenen per objectiu fer campanyes econòmiques per aconseguir realitzar una activitat de l'escola, com anar de colònies. En aquest cas, tot el grup guanya diners per a tot el grup. D'altra banda, hi ha projectes amb els quals es recapten diners i es distribueixen entre els alumnes amb dificultats econòmiques evidents per participar d'una activitat de l'escola.

exemple

BEQUES MENJADOR PER ALS ALUMNES

AMPA Escola Pax (Tarragona)

Per facilitar l'accés al servei de menjador a l'alumnat amb dificultats econòmiques (*veure Projecte 18 de l'Annex d'aquesta guia*).



3 Conscienciació i recaptació econòmica per a projecte extern vinculat a una ONG

Aquesta categoria té un doble objectiu: d'una banda, conscienciar la comunitat educativa d'una problemàtica i, de l'altra, recaptar diners per col·laborar amb una ONG externa a l'escola que treballa per pal·liar aquella problemàtica concreta. Aquí es tracta de sumar-se a una iniciativa de fora de l'escola per contribuir-hi amb una aportació que s'hi suma a d'altres.

exemple

SOLIDARITAT I INTERCANVI CULTURAL

AMPA CEIP Puigberenguer (Manresa)

Per fomentar la cohesió social i la superació de prejudicis

(veure Projecte 12 de l'Annex d'aquesta guia)

4 Promoure hàbits solidaris

Es tracta de projectes que generen una acció a través de la qual es treballen hàbits solidaris com el reciclatge, la reutilització, la socialització, la interculturalitat o la cohesió, entre d'altres. L'objectiu principal del projecte és promoure valors i/o hàbits entre els membres de la comunitat educativa.

exemple

PARELLES LINGÜÍSTIQUES A L'ESCOLA

AMPA Escola Doctor Carles Salicrú (Calella)

Per acollir les famílies nouvingudes al centre educatiu

(veure Projecte 4 de l'Annex d'aquesta guia)

5 Incidència política / Educació pel desenvolupament

Són projectes que cerquen conscienciar i sensibilitzar des d'una mirada crítica. Parteixen de la base que cal entendre les causes dels problemes per a poder transformar una situació. Es posa l'accent en informar les persones per generar un canvi de mentalitat i així aconseguir una major implicació social per construir un món més just i equitatiu.

exemple

TOTS IGUALS, TOTS DIFERENTS

AMPA Escola Tabor (Barcelona)

Per promoure la integració dels nens i nenes amb necessitats especials. *(veure Projecte 19 de l'Annex d'aquesta guia)*



Aquestes categories no són compartiments estancs, sinó que molts projectes estarien a cavall entre dues o més categories, però és una manera de classificar els projectes en funció de si les seves activitats són de promoció de valors i hàbits solidaris, o bé són activitats de captació de fons. També es poden classificar en funció de si són projectes per dur a terme dins de l'escola o, per contra, són projectes externs. Finalment, una tercera classificació és entre els tipus de projectes que pretenen facilitar l'accés a una activitat pròpia de l'escola o, per contra, aquells que tenen per objectiu aconseguir l'accés als drets arreu del món.

5

MOTIUS PER SER SOLIDARIS

“

ABC, 09/02/2014

Pares d'alumnes exigeixen el pagament immediat de les beques menjador que acumulen tres mesos de retard.

”

“

El Punt Avui 14/02/2014

Les AMPA catalanes donen 7.000€ a Creu Roja per al programa de beques menjador.

”

“

Ara, 18/06/2014

Les famílies denuncien un retrocés de l'escola inclusiva en els últims deu anys.

”

“

Europapress, 23/07/2014

Pares d'alumnes demanen evitar desnonaments de famílies amb nens escolaritzats.

”

“

Cadena Ser, 24/07/2014

La FaPaC diu que la pobresa infantil és el principal problema de l'educació catalana.

”

“

Unicef, 08/09/2014

30 milions d'infants sense tornada a l'escola per conflictes i crisis humanitàries.

”

“

Save the Children, 18/09/20104

El futur dels nens sirians sota amenaça: 2,8 milions no poden anar a l'escola.

”

“

Diari de l'Educació, 21/01/2015

Un de cada cinc adolescents d'entre 12 i 15 anys al món no van a l'escola per la seva situació de marginació i pobresa.

”

6

CONCEPTES CLAU PER TREBALLAR LA SOLIDARITAT



Sensibilització, *educació per al desenvolupament*,

DIVERSITAT, *diferència*, **desigualtat**,

cohesió social, **interculturalitat**,

ciutadania activa, *transformació social*,

DRETS HUMANS, **IGUALTAT D'OPORTUNITATS**,

pobresa econòmica i estructural,

consciència col·lectiva, *exclusió social*,

equitat, **DIGNITAT**,

participació comunitària...

ANNEX

SELECCIÓ DE PROJECTES PRESENTATS ALS PREMIS FaPaC 2014

PROJECTE	TÍTOL	AMPA
1	Projecte d'integració social	AMPA Institut Santa Eugènia (Girona)
2	Joguines solidàries	AMPA Escola Benviure (Sant Boi de Llobregat)
3	Mercat solidari "El Drapaire"	AMPA Escola Joan XXIII (Terrassa)
4	Parelles lingüístiques a l'escola	AMPA Escola Doctor Carles Salicrú (Calella)

OBJECTIU	CATEGORIA
A través de la figura d'un professional en educació social es millora la convivència al centre, es restableixen els hàbits bàsics i els valors, i s'augmenta el sentiment de pertinença a la comunitat educativa per part de tot l'alumnat.	Cohesió social a la comunitat educativa
Es promouen els hàbits solidaris entre els infants a través d'una campanya de recollida i venda de joguines de segona mà. Els diners recaptats van destinats a la botiga solidària de la ciutat per ajudar les famílies amb més dificultats.	Promoure hàbits solidaris
Durant un dia es fan diverses activitats a l'escola amb la finalitat de recaptar diners per col·laborar en les colònies de fi de curs dels alumnes de sisè. Tota la comunitat educativa participa en la jornada lúdica i solidària.	Recaptació de fons per activitats de la pròpia escola
Acollir les famílies nouvingudes al centre, establir un canal de relació entre les famílies i l'escola, incrementar la participació d'aquestes famílies en les activitats escolars.	Inclusió de famílies nouvingudes

PROJECTE	TÍTOL	AMPA
5	Reutilització de llibres text	AMPA Escola Joan XXIII (Terrassa)
6	Xocolatada pel càncer infantil	AMPA Escola Esteve Barrachina (Sitges)
7	Tió solidari	AMPA Albert Vives (La Seu d'Urgell)
8	Esport per a tothom	AMPA Escola Les Arenes (Terrassa)
9	A l'escola, parles diverses	AMPA Escola Teresa Claramunt (Sabadell)

OBJECTIU	CATEGORIA
<p>Es pretén reutilitzar els llibres de text, d'un any per l'altre, dels alumnes des de tercer a sisè curs, amb la finalitat d'estalviar a les famílies les despeses d'inici de curs.</p>	<p>Reutilització</p>
<p>Ajudar a la investigació del càncer infantil, conscienciar de la realitat que viuen els alumnes malats i les seves famílies, treballar conjuntament –alumnes, famílies i escola– amb un objectiu solidari i humà.</p>	<p>Conscienciació i recaptació econòmica per a projecte extern vinculat a una ONG</p>
<p>Aconseguir que la recollida solidària d'aliments engreixi les existències del Banc d'Aliments de la ciutat en benefici de les famílies amb dificultats econòmiques.</p>	<p>Conscienciació i recaptació econòmica per a projecte extern vinculat a una ONG</p>
<p>L'AMPA participa en el projecte <i>Esport, Salut i Desenvolupament</i> a Haití amb l'objectiu de millorar el desenvolupament físic i psicològic de la població infantil d'aquell país a través de l'esport. L'alumnat fa una donació de l'equipació de bàsquet als infants d'Haití. Es promou la cooperació internacional.</p>	<p>Facilitar l'accés a l'activitat pròpia de l'escola</p>
<p>Fomentar la interacció entre persones de cultures diverses i estendre l'ús de la llengua catalana entre totes les famílies de l'escola, especialment les immigrades. Al mateix temps, s'enforteixen els lligams de la xarxa de relacions de la comunitat educativa.</p>	<p>Cohesió social a la comunitat educativa</p>

PROJECTE	TÍTOL	AMPA
10	Colònies alternatives	AMPA Escola Les Arenes (Terrassa)
11	Substitucions de mestres ja!	AMPA Fort Pienc (Barcelona)
12	Solidaritat i intercanvi cultural	AMPA CEIP Puigberenguer (Manresa)
13	Junts per La Marató de TV3	AMPA Institut Antoni Pous i Argila (Manlleu)
14	Un llibre per un euro	AMPA Escola Cèlia Artiga (Reus)

OBJECTIU	CATEGORIA
<p>L'objectiu és que cap nen es quedi sense colònies i continuar oferint als alumnes les seves activitats que són molt necessàries.</p>	<p>Facilitar l'accés a l'activitat pròpia de l'escola</p>
<p>Es pretén obtenir la substitució immediata de la baixa per maternitat de les mestres d'infantil a l'escola. Al mateix temps, es persegueix sensibilitzar l'opinió pública sobre aquesta problemàtica.</p>	<p>Cohesió social a la comunitat educativa</p>
<p>A través de recollides d'aliments, roba i joguines, i d'esmorzars comunitaris es fomenta la cohesió social i la superació de prejudicis. Es promou la convivència dins de la comunitat educativa, independentment del país d'origen de cada persona.</p>	<p>Facilitar l'accés a l'activitat pròpia de l'escola</p>
<p>Recaptació de fons per a la investigació científica de malalties amb el treball en equip dels membres de les diferents AMPA de la ciutat. Es fomenta la cohesió i es promou el valor de l'ajut social entre tota la comunitat educativa.</p>	<p>Cohesió social a la comunitat educativa</p>
<p>Durant la setmana de Sant Jordi es posen a la venda llibres de segona mà per un €. Es fomenta el valor de la lectura i es facilita la reutilització. Els recursos obtinguts fan possible l'adquisició de nous llibres i material per a l'escola.</p>	<p>Recaptació de fons per activitats de la pròpia escola</p>

PROJECTE	TÍTOL	AMPA
15	Recollida de taps per malalties rares	AMPA Escola Alta Segarra (Calaf)
16	Rubíclac - Recollida d'oli per reciclar	AMPA CEE Ca n'Oriol (Rubí)
17	Esporta't	AFA Escola La Sagrera (Santa Eulàlia de Ronçana)
18	Beques menjador per als alumnes	AMPA Escola Pax (Tarragona)

OBJECTIU	CATEGORIA
<p>Conscienciar les famílies de la necessitat de reciclar i, alhora, aprofitar els recursos aconseguits per destinar-los a persones que pateixen malalties rares. També es pretén que augmenti el coneixement i la sensibilitat de la societat envers aquestes malalties.</p>	<p>Conscienciació i recaptació econòmica per a projecte extern vinculat a una ONG</p>
<p>Activitat basada en el reciclatge de l'oli domèstic per a la fabricació de biocombustible. L'originalitat radica en convertir una activitat industrial en un projecte social i responsable des del punt de vista mediambiental. Una part dels beneficis econòmics es destinen a la inserció laboral de persones amb necessitats especials.</p>	<p>Inserció laboral, integració social</p>
<p>Fer activitats esportives econòmicament accessibles per a tots els nens i nenes que formen part de l'escola i, per tant, posar l'esport a l'abast de tothom. Al mateix temps, s'incentiva l'esforç individual i l'autosuperació així com el treball en equip i la cooperació.</p>	<p>Conscienciació i recaptació econòmica per a projecte extern vinculat a una ONG</p>
<p>Fer possible que els nens de famílies amb dificultats econòmiques puguin gaudir del servei de menjador amb la resta de companys amb l'atorgament de beques per l'import total d'aquest servei.</p>	<p>Facilitar l'accés a l'activitat pròpia de l'escola</p>

PROJECTE	TÍTOL	AMPA
19	Tots iguals, tots diferents	AMPA Escola Tabor (Barcelona)
20	Sant Jordi solidari	AMPA Escola Mediterrània (Cornellà de Llobregat)
21	Mateixos drets per a tots	AMPA Pompeu Fabra (Pont de Vilomara)
22	Mercat d'intercanvi de joguines	AMPA Escola Ramon Llull (en nom de totes les AMPA del Prat de Llobregat)
23	Per la meva escola	AMPA Escola Agrupació Sant Jordi (Fonollosa)
24	AMPA solidària	AMPA Escola Josep Tarradellas (El Prat de Llobregat)

OBJECTIU	CATEGORIA
Aconseguir que els companys dels nens i nenes amb necessitats especials siguin més conscients i coneguin millor les dificultats amb què es troben diàriament.	Activitats d'educació pel desenvolupament amb alumnes sobre diversitat
Amb la venda de llibres de lectura per a totes les edats i a un preu solidari es recapten recursos destinats a l'estudi del càncer infantil a l'Hospital de Sant Joan de Déu.	Conscienciació i recaptació econòmica per a projecte extern vinculat a una ONG
Garantir els mateixos serveis per a totes les famílies del centre i ajudar els més desafavorits. S'aconsegueix cobrir la despesa derivada d'un monitor per vetllar un alumne autista durant el temps de menjador.	Facilitar l'accés a l'activitat pròpia de l'escola
Recollir joguines en bon estat a tots els centres educatius de la ciutat destinades als infants en risc d'exclusió social. Es millora la relació entre les AMPA i les famílies amb un projecte comú.	Recaptació de fons i ajuda a famílies amb risc d'exclusió
Garantir que cap dels alumnes dels municipis adscrits al centre quedi al marge del Projecte Educatiu del Centre. Captació de fons per ajudar les famílies amb dificultats per fer front a les despeses d'activitats extraescolars, sortides, colònies, etc.	Recaptació de fons per activitats de la pròpia escola
Amb l'organització de dos berenars solidaris es col·labora amb el Banc d'Aliments de la ciutat. D'altra banda, es col·labora amb el projecte de l'ONG Ensenyament Solidari per recollir material escolar destinat a centres amb pocs recursos.	Conscienciació i recaptació econòmica per a projecte extern vinculat a una ONG

COL·LECCIÓ EINES D'AMPA

NÚMEROS ANTERIORS PUBLICATS:

0. GESTIÓ I ADMINISTRACIÓ DE L'AMPA

Manual amb informació útil relacionada amb l'organització de l'AMPA, el seu funcionament, aspectes legals a tenir en compte, i exemples de bones pràctiques per a una bona gestió.

Febrer de 2014

1. TOTHOM A L'AMPA: GUIA D'ACOLLIDA DE LES FAMÍLIES

Informació i recursos per tal que cada AMPA pugui fer el seu propi Pla d'Acollida i fomentar la participació de totes les famílies en el centre educatiu.

Desembre de 2011

2. JORNADA ESCOLAR: GUIA PER DECIDIR LA MILLOR OPCIÓ

Informació rellevant i contrastada sobre la jornada escolar. Eines i recursos perquè cada AMPA pugui debatre i decidir en cas que es plantegi un canvi de jornada en el seu centre.

Setembre de 2013

L'ASSOCIACIÓ DE MARES I PARES D'ALUMNES (AMPA) TÉ COM A MISSIÓ LA MILLORA DE LA QUALITAT EDUCATIVA I DE LES CONDICIONS D'ESCOLARITZACIÓ DELS I LES ALUMNES DEL SEU CENTRE EDUCATIU. AIXÒ HO DESENVOLUPA:

- ▶ **FACILITANT LA COOPERACIÓ I COORDINACIÓ ENTRE FAMÍLIES, EQUIP DOCENT I DIRECCIÓ DEL CENTRE EDUCATIU.**
- ▶ **ORGANITZANT AQUELLS SERVEIS I ACTIVITATS NECESSARIS PER A DUR A TERME LA MISSIÓ DE L'ENTITAT, A PARTIR DE LA COL·LABORACIÓ DE LES FAMÍLIES ASSOCIADES.**

ELS CENTRES EDUCATIUS AMB AMPA COHESIONADA I ACTIVA OBTENEN UN MAJOR ÈXIT ESCOLAR ENTRE EL SEU ALUMNAT.

LA FEDERACIÓ D'ASSOCIACIONS DE MARES I PARES D'ALUMNES DE CATALUNYA (FaPaC) ÉS L'ESPAI DE RELACIÓ, COORDINACIÓ I TREBALL EN COMÚ ENTRE MÉS DE 2.100 AMPA DE CATALUNYA I TÉ PER MISSIÓ REFORÇAR I DEFENSAR UNA EDUCACIÓ PÚBLICA DE QUALITAT, CATALANA, LAICA, EQUITATIVA, INTEGRADORA, INCLUSIVA, GRATUÏTA, DEMOCRÀTICA I COEDUCATIVA.

www.fapac.cat

SEGUEIX-NOS:

www.facebook.com/fapac.cat · @FaPaCcat

Enfortim el nostre moviment.
Som més de 2.100 AMPA a tot Catalunya,
més de 475.000 famílies.



EINES D'AMPA

La Col·lecció *Eines d'Ampa* vol donar recursos i eines útils a les AMPA sobre la gran diversitat d'àmbits i reptes que es troben en la seva activitat associativa. La **FaPaC** impulsa aquesta col·lecció amb l'objectiu de facilitar el desenvolupament de l'activitat de les AMPA aprofitant experiències d'èxit ja existents, així com generant nous recursos pensats per donar resposta a les seves necessitats actuals.